

Czujnik dymu



Instrukcja instalacji

Spis treści

1.Wprowadzenie	3
2.Schemat urządzenia	4
3.Instrukcja instalacji i montażu	5
4.Krok 1 – instalacja baterii	5
5.Krok 2 - dodanie urządzenia do Centrali	5
6.Wybór miejsca montażu urządzenia	7
7.Wskazówki montażowe urządzenia	7
8.Montaż urządzenia	9
9.Gdzie nie wolno instalować urządzenia	10
10.Czynności obsługowe urządzenia	11
11.Usunięcie urządzenia z Centrali	12
12.Zachowanie kontrolki LED	12
13.Konfiguracja czujnika	13
14.Tworzenie powiadomień	13
15.Instrukcja postępowania w wypadku uaktywnienia czujnika.....	15
16.Specyfikacja techniczna	16
17.Uwagi końcowe i dane kontaktowe	16

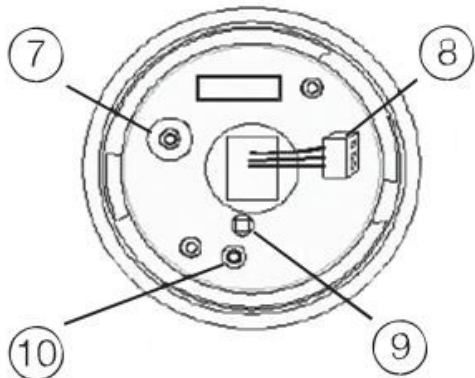
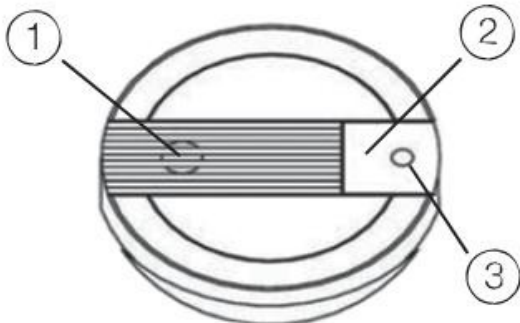
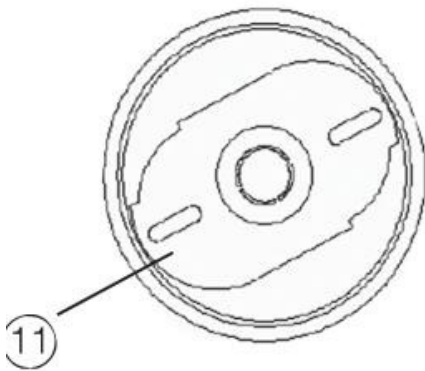
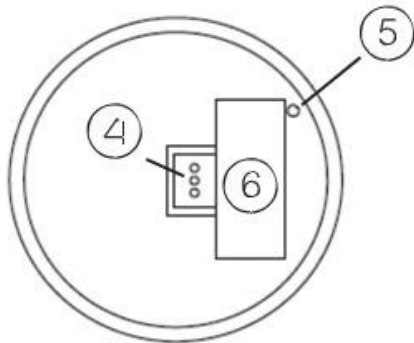
1. Wprowadzenie

Fotoelektryczny czujnik wykrywa dym, który dostaje się do urządzenia. Nie wyczuwa gazów bezbarwnych, ciepła ani płomieni. Zasada działania urządzenia jest następująca: jeżeli czujnik wykryje dym o pewnej gęstości uruchomi dźwięk alarmowy i wyśle sygnał do Centrali.

Urządzenie jest zasilane bateryjnie i działa w bezprzewodowej technologii Z-Wave.

Uwaga: Urządzenie przeznaczone jest wyłącznie do domowego użytku. Nie jest zaprojektowane do przeprowadzania pomiarów zgodnie z komercyjnymi i przemysłowymi normami. Nie może być stosowane w zastępstwie alarmów przeciwpożarowych. Nie wykrywa tlenku węgla, ognia i gazów trujących.

2. Schemat urządzenia



1. Syrena.
2. Przycisk testowy.
3. Kontrolka LED.
4. Otwór na złączkę.
5. Zasuwa.
6. Pokrywa baterii.
7. Przycisk połączenia.
8. Złączka baterii.
9. Przycisk antysabotażowy (opcja)
10. Kontrolka LED połączenia.
11. Uchwyt montażowy.

3. Instrukcja instalacji i montażu

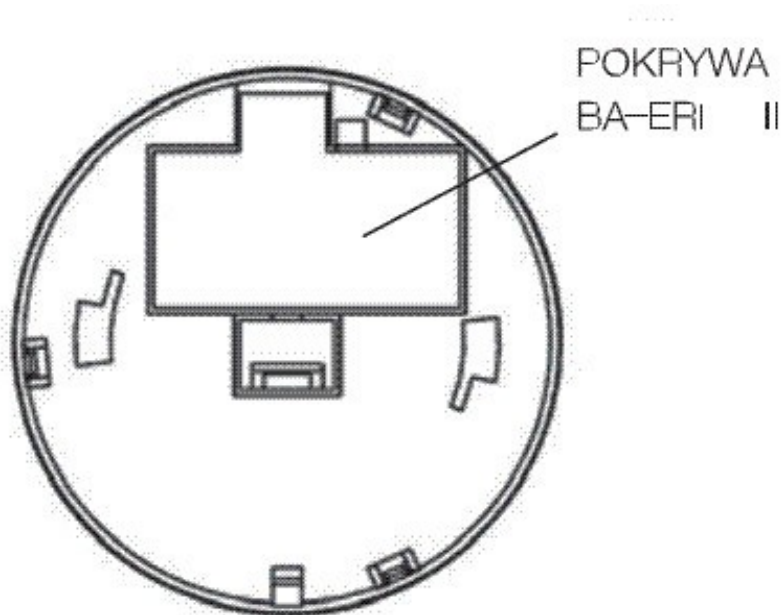
Jeśli zakupiłeś urządzenie (czujnik) wraz z Pakietem sprzętowym, to zostało ono już dodane do Centrali i powinno zostać wyświetlone na liście urządzeń w zakładce urządzenia.

Jeśli zakupiłeś urządzenie osobno (bez Pakietu sprzętowego) to wymagane jest jego dodanie do Centrali.

4. Krok 1 – instalacja baterii

Urządzenie posiada wewnątrz baterię 9 V, która musi zostać prawidłowo umieszczona i podłączona. W tym należy postępować zgodnie z instrukcją:

1. Aby dostać się do komory z baterią, delikatnie odkręć tylną pokrywę obudowy, a następnie wypnij wtyczkę łączącą obydwie części obudowy czujnika.
2. Otwórz pokrywę baterii i umieść baterię zgodnie z biegunami +/- . Należy ją lekko wcisnąć, aż do usłyszenia kliknięcia. Bateria nie może się poruszać w komorze.



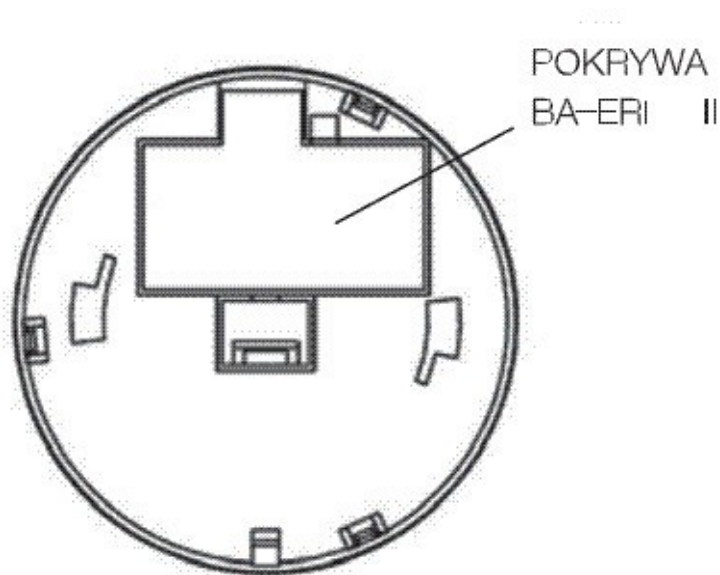
Uwaga: Pokrywa baterii ma specjalne zabezpieczenie, które nie pozwoli zamknąć komory, jeżeli bateria jest umieszczona nieprawidłowo. Jeżeli pokrywa się nie domyka, sprawdź ponownie położenie baterii.

3. Ponownie umieść złączkę baterii w otworze zgodnie z nalepką umieszczoną wewnątrz obudowy urządzenia:

4. Nastąpi pierwsze uruchomienie urządzenia i kontrolka LED zacznie migać naprzemiennie co 2 sekundy przez 4 minuty.

5. Krok 2 - dodanie urządzenia do Centrali

1. Jednokrotnie naciśnij klawisz [+] na obudowie Centrali.
2. Centrala przejdzie w tryb dodawania co zostanie potwierdzone poprzez wolno migającą kontrolkę „Gotowość” na obudowie Centrali.



3. Trzykrotnie, w ciągu 1,5 sekundy naciśnij przycisk połączenia (nr 7). Kontrolka LED urządzenia będzie migać przy każdorazowym wciśnięciu przycisku połączenia.
4. Prawidłowe dodanie urządzenia zostanie potwierdzone krótkim, bardzo szybkim migotaniem pomarańczowej kontrolki „Gotowość” na obudowie Centrali.
5. Aby zakończyć proces dodawania urządzenia naciśnij i przytrzymaj klawisz [+] na obudowie Centrali tak długo aż kontrolka „Gotowość” przestanie migać.
6. Zakończenie trybu dodawania, zostanie potwierdzone przez zapalenie się na stałe pomarańczowej kontrolki „Gotowość” na obudowie Centrali.
7. Następnie, trzykrotnie w ciągu 1,5 sekundy naciśnij przycisk połączenia (nr 7), w celu dokonania jego pełnej aktywacji. Po wykonaniu tej operacji urządzenie wymieni wszystkie niezbędne ustawienia z Centralą.
8. Odśwież okno przeglądarki internetowej wyświetlającej Panel Sterowania.
9. Zakończenie procesu dodawania i pełnej aktywacji jest potwierdzone pojawieniem się ikony baterii w obszarze urządzenia w Panelu Sterowania.



Uwaga: Jeżeli urządzenie (czujnik) nie został dodany do Centrali, to po trzykrotnym wciśnięciu

przycisku połączenia kontrolka LED miga co ok. 5s przez 5 minut.

Uwaga: Podczas dodawania i usuwania odległość pomiędzy urządzeniem i Centralą nie może przekraczać jednego metra.

6. Wybór miejsca montażu urządzenia

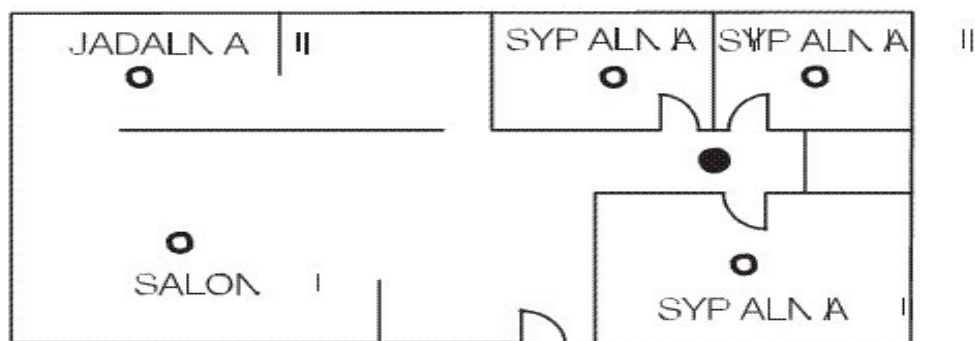
Czujnik jest przeznaczony do użytku domowego, np. w domach jednorodzinnych lub mieszkaniach. Nie zaleca się używania tego czujnika w budynkach niemieszkalnych. Magazyny, budynki przemysłowe i komercyjne oraz budynki niemieszkalne przeznaczone do innych zastosowań wymagają specjalnych czujników dymu i systemów alarmowych. Czujnik ten nie jest zalecany w budynkach, gdzie mieszka lub pracuje wiele osób – hotele, motele. Nie jest również odpowiedni do akademików, szpitali, domów opieki, nawet jeżeli kiedyś były budynkami jednorodzinnymi.

Aby zapewnić pełną ochronę w budynkach mieszkalnych, powinno się instalować jedno urządzenie w każdym pomieszczeniu. Minimalna liczba czujników to jeden na piętro oraz w każdym pomieszczeniu sypialnym.

7. Wskazówki montażowe urządzenia

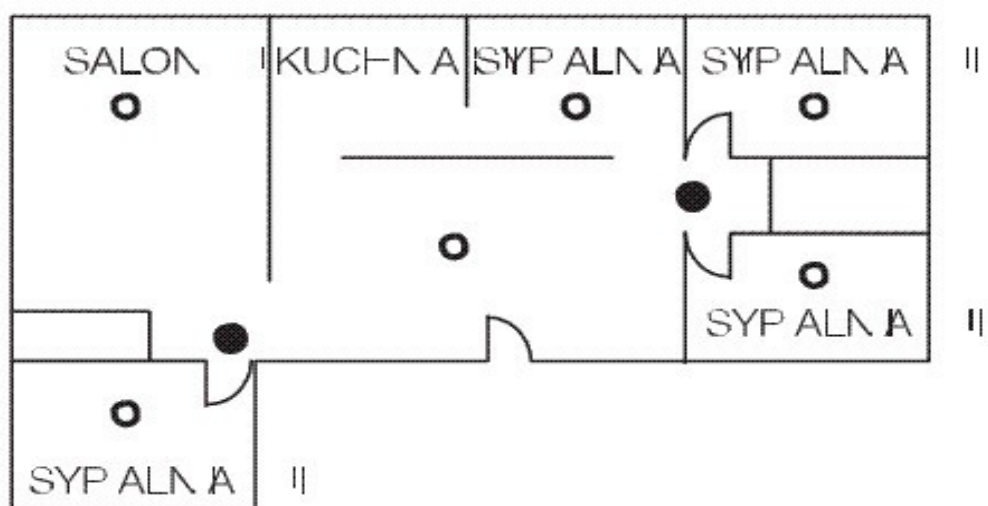
Poniżej na prostych schematach zaprezentowano przykładowe rozmieszczenie czujników dymu:

1. Na korytarzu w każdej strefie sypialnej należy zainstalować jeden czujnik.

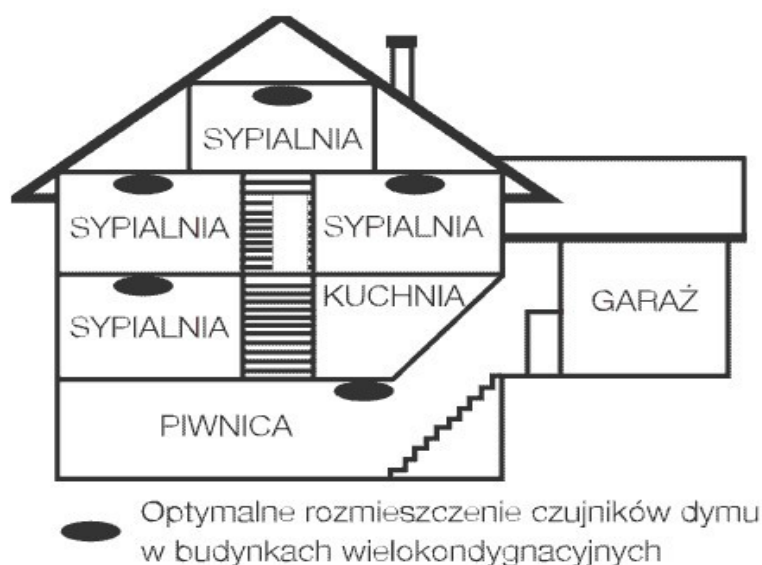


- Rozmieszczenie czujników dymu dla minimalnej ochrony
- Rozmieszczenie czujników dymu dla optymalnej ochrony

2. W domach z dwiema strefami sypialnymi są zalecane minimum dwa czujniki:



3. W domu lub mieszkaniu kilkupoziomowym należy zamontować czujniki na każdym piętrze.



4. Zaleca się zainstalowanie minimum dwóch czujników w gospodarstwie domowym.

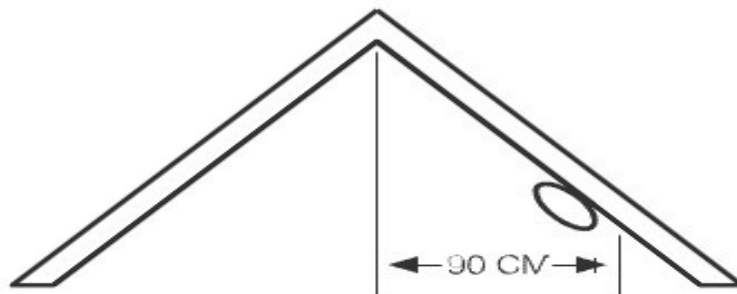
5. W przypadku pomieszczenia dłuższego niż 12 metrów (sypialni, salonu, korytarza) powinno się zainstalować dwa czujniki – po obu jego stronach.

6. Zaleca się zainstalowanie czujnika dymu w każdym pomieszczeniu sypialnym, a zwłaszcza w takim, w którym są zamykane drzwi. Czujnik dymu umieszczony na korytarzu, za zamkniętymi drzwiami, może nie

wszczęć alarmu odpowiednio szybko.

7. Czujnik powinien zostać zamontowany jak najbliżej środka sufitu. Jeżeli jest to rozwiązanie niemożliwe do wykonania lub niepraktyczne, należy umiejscowić czujnik na ścianie w odległości co najmniej 10-15 centymetrów od rogu pomieszczenia

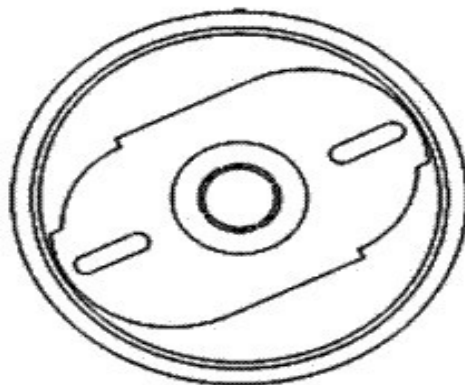
8. Jeżeli sufit jest pochylony, dwuspadowy lub zakrzywiony czujnik należy umieścić minimum 0,9 metra horyzontalnie względem najwyższego punktu na suficie:



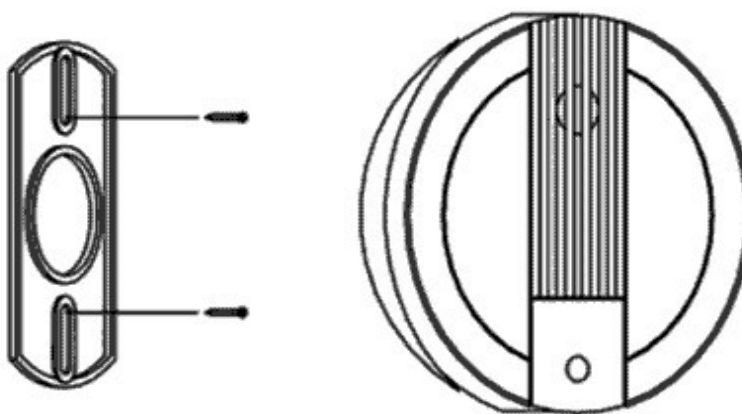
POZYCJONIE POŁOŻENIE CZUJNIKA WZGLĘDEM KĄLENICY II

8. Montaż urządzenia

1. Dla ułatwienia montażu narysuj linię o długości 10 centymetrów w miejscu przewidywanej instalacji czujnika.
2. Odkręć uchwyt montażowy znajdujący się na tylnej pokrywie czujnika, przekręcając go przeciwnie do ruchu wskazówek zegara.



- Umieść uchwyt na narysowanej linii tak, aby pokrywał się z podłużnymi otworami. W każdym otworze zaznacz na ścianie miejsce wiercenia mocowań.
- Odsuń pokrywę od powierzchni montażowej.
- Używając wiertła o średnicy 5 mm, wywierć otwory we wcześniej zaznaczonych miejscach. Czujnik należy zabezpieczyć i oddalić od miejsca wiercenia tak, aby nie miał kontaktu z pyłem montażowym.
- Używając załączonych do zestawu kołków rozporowych i wkrętów przytwierdź pokrywę urządzenia do sufitu lub ściany.



- Pamiętaj o zainstalowaniu baterii przed zamocowaniem czujnika na ścianie. Zasilanie czujnika wymaga baterii o mocy 9 V, która jest już umieszczona w urządzeniu, jednak wymaga podłączenia.
- Nałóż czujnik na pokrywę i przekręć w kierunku zgodnym z ruchem wskazówek zegara aż do charakterystycznego odgłosu kliknięcia. Pociągnij lekko czujnik, aby sprawdzić, czy został dobrze przytwierdzony.

9. Gdzie nie wolno instalować urządzenia

Aby uniknąć fałszywych alarmów wynikających z nieodpowiedniego umiejscowienia urządzenia (czujnika), nie należy go umieszczać w następujących miejscach:

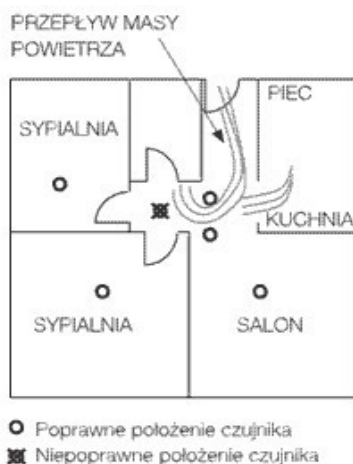
- W pomieszczeniach, w których regularnie występuje proces spalania, którego efektem są produkty spalania mogące wywołać niepożądany alarm. Nie należy więc instalować czujników dymu w kuchni z małą liczbą okien i słabą wentylacją, w garażach, gdzie mogą występować opary spalin, kotłowniach, blisko pieców lub podgrzewaczy wody.

2. W odległości mniejszej niż 6 metrów od miejsca, gdzie stale występują produkty spalania (np. kuchni).

Jeżeli

6-metrowa odległość nie jest możliwa, należy zamontować czujnik dymu jak najdalej od miejsc spalania, najlepiej na ścianie. Aby uniknąć fałszywych alarmów, warto zadbać o dobrą wentylację w takich miejscach.

3. Poniższy schemat pokazuje, jak czujniki dymu mogą reagować w przypadku, gdy produkty spalania



wydostają się z kuchni do innych pomieszczeń. Przedstawia również prawidłowe rozmieszczenie czujników.

4. W dusznych lub wilgotnych pomieszczeniach albo blisko łazienek i pryszniców. Wilgoć może się dostawać do komory urządzenia i tam pod wpływem temperatury skraplać się, co z kolei może wyzwolić fałszywy alarm. Zaleca się zainstalowanie czujnika dymu minimum 3 metry od łazienki.

5. W bardzo zimnych lub bardzo gorących pomieszczeniach, takich jak nieogrzewane budynki lub pomieszczenia zewnętrzne. Jeżeli temperatura otoczenia spadnie poniżej lub wzrośnie powyżej zasięgu temperatur (od 4oC do 38oC), czujnik może zacząć pracować niepoprawnie.

6. W bardzo brudnych lub zakurzonych pomieszczeniach. Brud i kurz mogą się dostawać do urządzenia i mieć wpływ na jego czułość – spowodować zablokowanie otworów urządzenia i uniemożliwić prawidłowe wykrywanie dymu.

7. Blisko przepływów świeżego powietrza lub w miejscach bardzo przewiewnych, np. przy kratkach wentylacyjnych, klimatyzacji lub nawiewach grzewczych. Silnie przepływające powietrze może odsuwać dym od detektora, opóźniając jego wykrycie.

8. W martwych przestrzeniach powietrznych, które występują przy szczytach dachów spadzistych lub w narożnikach pomieszczeń.

9. W miejscach zaatakowanych przez owady. Mogą się one dostać do środka czujnika i wywołać fałszywy

alarm. Należy pozbyć się insektów przed instalacją urządzenia.

10. Blisko światła fluorescencyjnego. Elektryczny „hałas” z niego może powodować fałszywe alarmy. Zaleca się zainstalowanie czujnika minimum 1,5 metra od źródła takiego światła.



Uwaga: Nigdy nie usuwaj baterii, aby wyłączyć fałszywy alarm. Należy wówczas otworzyć okno i przewietrzyć pomieszczenie. Alarm wyłączy się sam, gdy tylko dym zniknie. Gdy fałszywe alarmy się powtarzają, należy wyczyścić urządzenie lub sprawdzić poprawność jego montażu.



Uwaga: Nie należy stać blisko urządzenia podczas alarmu. Dźwięk alarmowy jest głośny dla zapewnienia skutecznego obudzenia użytkownika w nocy w razie zagrożenia. Długie przebywanie w bliskiej odległości od pracującej syreny czujnika może spowodować uszkodzenie słuchu.

10. Czynności obsługowe urządzenia

Producent zaleca przeprowadzanie regularnych testów poprawnej pracy czujnika. W celu sprawdzenia poprawności działania urządzenia (czujnika) przyciśnij i przytrzymaj przycisk testowy. Urządzenie będzie wydawać dźwięk tak długo, jak długo wciśnięty będzie przycisk testowy lub w czujniku będzie dym. Nigdy nie należy wyjmować baterii z czujnika, chyba że należy je wymienić.



Uwaga: Nigdy nie używaj otwartego ognia, aby przetestować czujnik. Możesz uszkodzić detektor lub wzniecić ogień w swoim domu.



Uwaga: Jeżeli czujnik nie jest w fazie testowania, a wydaje dźwięk alarmowy, oznacza to, że wykrył dym lub produkty spalania.

11. Usunięcie urządzenia z Centrali

Aby usunąć urządzenie (czujnik) z Centrali i przywrócić urządzenie do ustawień fabrycznych:

1. Jednokrotnie naciśnij przycisk [-] na obudowie Centrali.
2. Centrala przejdzie w tryb usuwania, co zostanie potwierdzone poprzez migającą kontrolkę „Gotowość” na obudowie.
3. Trzykrotnie w ciągu 1,5 sekundy naciśnij przycisk połączenia (nr 7). Kontrolka LED urządzenia będzie migać przy każdorazowym wciśnięciu przycisku połączenia.
4. Prawidłowe usunięcie urządzenia zostanie potwierdzone krótkim, bardzo szybkim migotaniem pomarańczowej kontrolki „Gotowość” na obudowie Centrali.
5. Centrala będzie nadal pracować w trybie usuwania (migająca kontrolka „Gotowość” na obudowie).
6. Aby zakończyć proces usuwania urządzenia, naciśnij i przytrzymaj przycisk [+] na obudowie Centrali

tak długo, aż kontrolka „Gotowość” przestanie migać.

7. Zakończenie trybu usuwania zostanie potwierdzone przez zapalenie się na stałe pomarańczowej kontrolki „Gotowość” na obudowie Centrali.
8. Centrala powróci do trybu normalnej pracy, a urządzenie nie będzie już widoczne w Panelu Sterowania w zakładce urządzenia.



Rozwiązywanie problemów: Jeżeli usuwanie urządzenia z Centrali powiodło się, to kontrolka LED będzie migać co około 5 sekund przez 5 minut po trzykrotnym wciśnięciu przycisku połączenia.

W przypadku usunięcia urządzenia za pomocą ikony "kosz" w oknie konfiguracji, urządzenie zostaje usunięte jedynie z Centrali. Urządzenie pozostaje zablokowane i nie można go dodać do tej ani żadnej innej centrali. Aby odblokować urządzenie i umożliwić ponowne dodanie do Centrali należy je najpierw usunąć wg powyższej procedury. Procedurę usuwania należy przeprowadzić niezależnie od tego czy urządzenie jest widoczne w panelu sterowania.

12. Zachowanie kontrolki LED

Urządzenie (czujnik) jest wyposażone w dwie kontrolki LED:

1. Kontrolkę LED umieszczoną na zewnętrznej obudowie na przycisku testowym.
2. Kontrolkę LED połączenia – znajdującą się wewnątrz obudowy.


Kontrolka LED połączenia (wewnątrz obudowy) miga co około 5 sekund przez 5 minut – po trzykrotnym wciśnięciu przycisku połączenia – urządzenie nie jest dodane do Centrali.

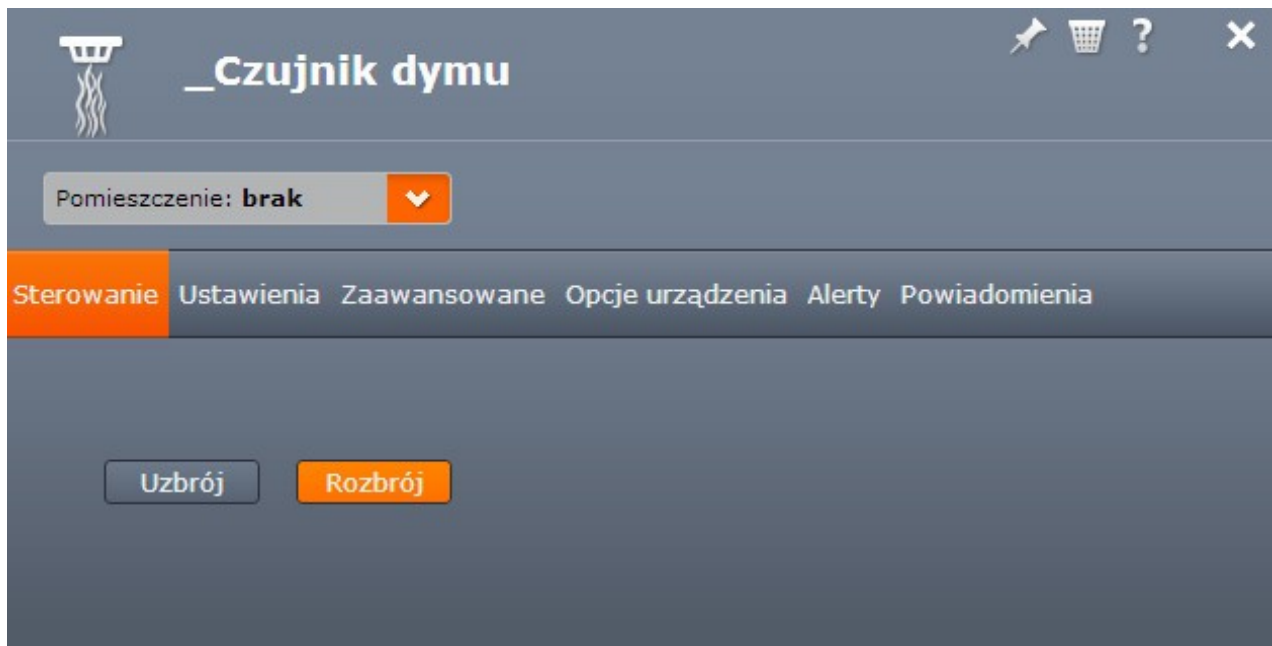
Kontrolka LED połączenia (wewnątrz obudowy) mignie krótko po wciśnięciu przycisku połączenia – urządzenie jest dodane do Centrali.

Kontrolka LED (na przycisku testowym zewnętrznej obudowy) miga krótko co około 40 sekund – urządzenie jest w stanie czuwania. Czujnik dymu jest aktywny.

Kontrolka LED (na przycisku testowym zewnętrznej obudowy) miga wraz z sygnałem dźwiękowym – stan alarmowy, urządzenie wykryło dym.

13. Konfiguracja czujnika

Po kliknięciu na  ikonę urządzenia, pojawi się okno konfiguracji:



Czujnik dymu posiada standardowe zakładki:

Pierwsza zakładka *Sterowanie* zawiera przyciski sterujące urządzeniem. W przypadku czujnika dymu są to przyciski "Uzbrój" / "Rozbrój".

[Ustawienia](#) : Dostępne dla wszystkich urządzeń

[Zaawansowane](#) : Dostępne dla wszystkich urządzeń

[Opcje urządzenia \(urządzeń Z-Wave\)](#) : Dostępne dla wszystkich urządzeń Z-Wave

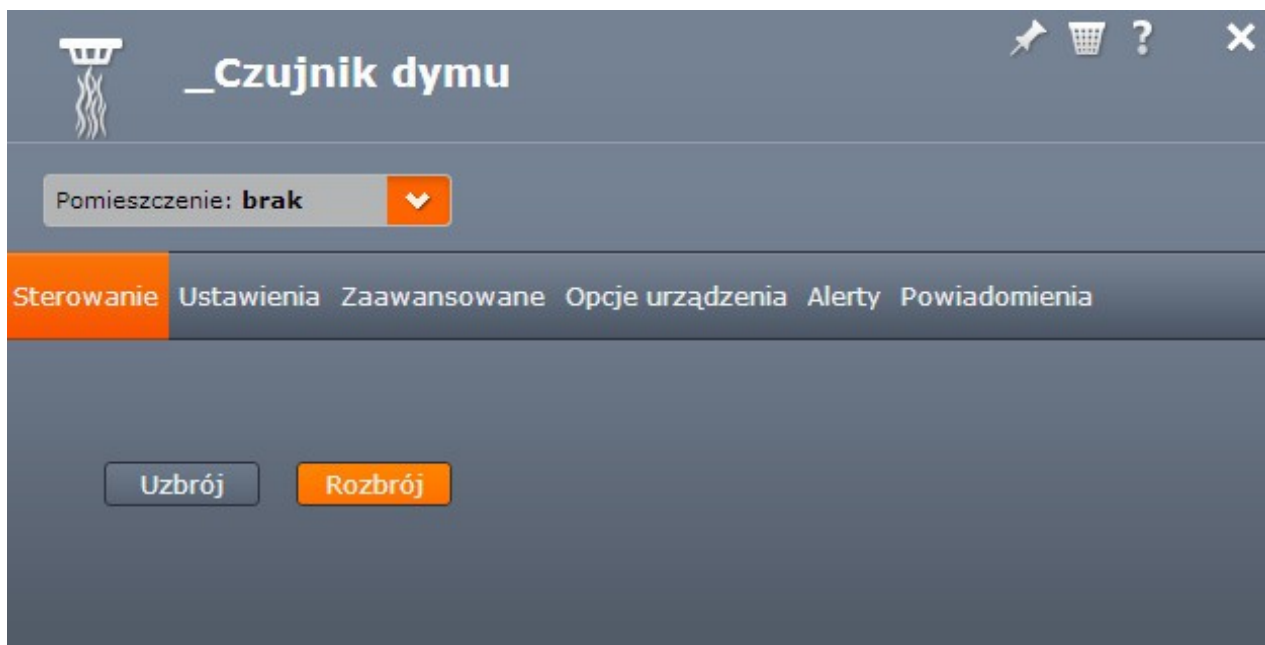
[Alerty](#) : Dostępne dla wszystkich urządzeń, które generują zdarzenia, to lista wszystkich ostatniej aktywności urządzenia.

[Powiadomienia](#): Dostępne dla wszystkich urządzeń, które generują zdarzenia. W przypadku czujnika dymu powiadomienie może dotyczyć wykrycia dymu lub niskiego poziomu baterii.

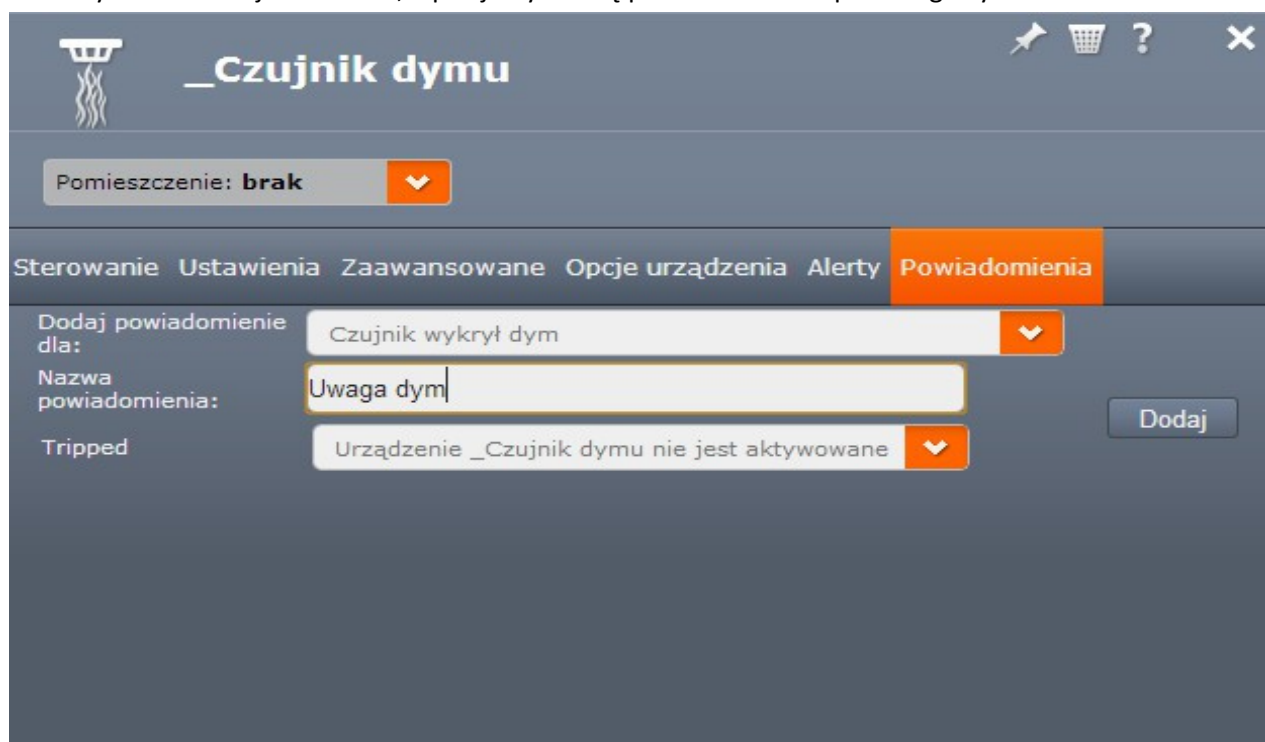
14. Tworzenie powiadomień

Każdy z czujników może wywoływać wystanie powiadomienia na wskazany adres mailowy lub na numer telefonu komórkowego (sms). Sposób wysyłania jest definiowany dla każdego użytkownika który ma prawo dostępu do centrali.

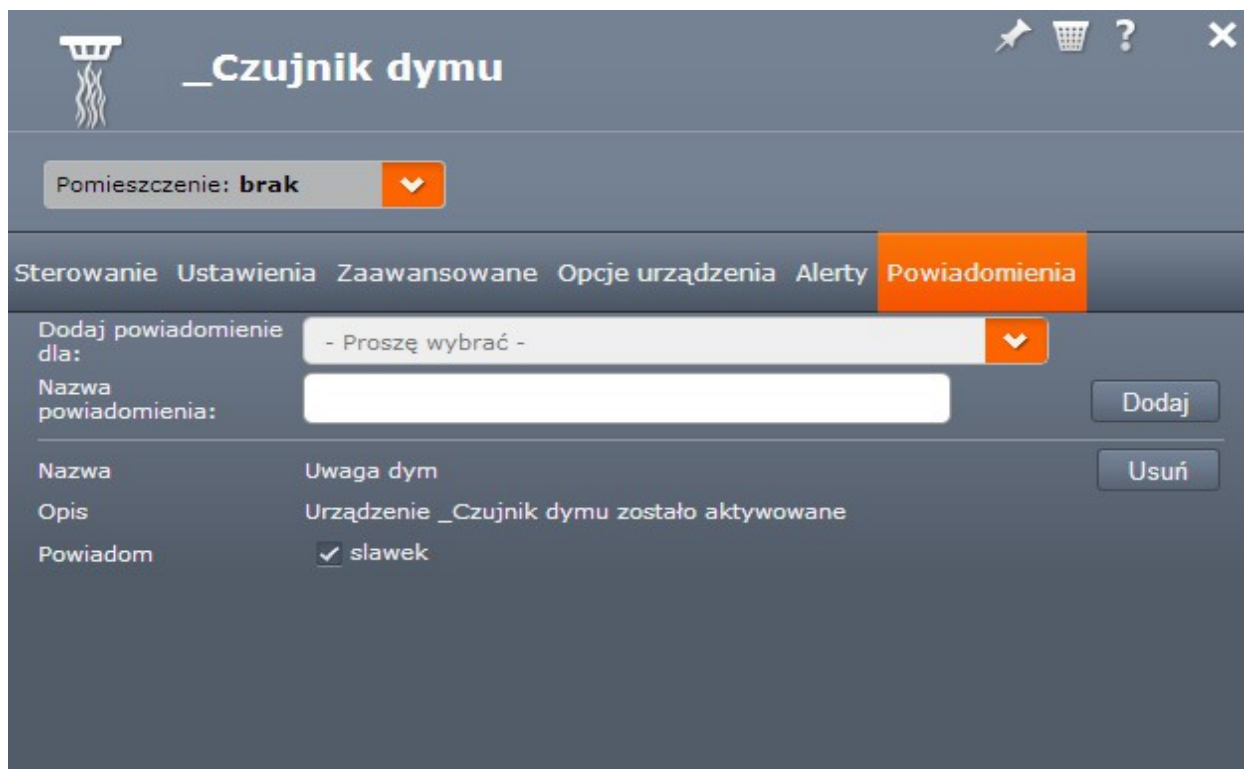
Tworząc powiadomienie dla czujnika dymu możemy wybrać czy powiadomienie ma dotyczyć wykrycia dymu czy poziomu baterii.



Po wybraniu rodzaju zdarzenia, wpisujemy nazwę powiadomienia np: "Uwaga dym"



Ostatnim krokiem jest wybór czy powiadomienie ma być wysłane w momencie wykrycia zdarzenia czy po zakończeniu zdarzenia. W przypadku czujnika dymu zalecany jest wybór opcji "Urządzenie _Czujnik dymu zostało aktywowane" . Należy pamiętać o zaznaczeniu użytkowników, którzy mają zostać powiadomieni o danym zdarzeniu.



W podobny sposób można utworzyć powiadomienie dotyczące niskiego poziomu baterii

15. Instrukcja postępowania w wypadku uaktywnienia czujnika

Stan alarmowy czujnika oznacza obecność dymu w pomieszczeniu i informuje o zagrożeniu zdrowia i życia.

W przypadku uruchomienia sygnalizacji alarmowej:

1. Naciśnij przycisk testowy.
2. Wezwij Straż Pożarną tel. 998 lub Pogotowie Gazowe tel. 992. Ogólnopolski Telefon Alarmowy tel. 112.
3. Jak najszybciej wydostań się na świeże powietrze na zewnątrz budynku lub otwórz okna i drzwi i przy nich pozostań. Policz osoby, aby sprawdzić, czy wszyscy domownicy są bezpieczni. Pod żadnym pozorem nie wchodź do pomieszczeń, dopóki nie zostaną sprawdzone przez odpowiednie służby, a detektor nie powróci do stanu czuwania.
4. Jeżeli po wykonaniu czynności z punktów 1-3 alarm aktywuje się w ciągu 24 godzin, powtórz kroki z punktów 1-3 i następnie wezwij wykwalifikowanego technika w celu sprawdzenia i naprawienia ewentualnych uszkodzeń w urządzeniach zasilanych gazem, olejem lub paliwem stałym. Zalecane jest również sprawdzenie przez uprawnioną osobę szczelności wewnętrznych instalacji gazowych, przewodów kominowych oraz wentylacyjnych.

16. Specyfikacja techniczna

Zasilanie	1 x 9V
Częstotliwość	868,42 MHz
Wymiary	70 x 105 x 105 mm
Protokół	V5.02
Zakres temperatur	4°C~38°C
Sygnalizacja alarmowa	85 dB
Zasięg sygnału	30 m
Certyfikaty	CE
Dodatkowe dane	Zgodność z normą EN14604

17. Uwagi końcowe i dane kontaktowe

1. Urządzenie (czujnik) przeznaczony jest wyłącznie do użytku domowego.
2. Urządzenia nie można używać w zastępstwie profesjonalnych systemów wykrywania zagrożeń lub systemów alarmowych.
3. Zastrzegamy sobie prawo do dokonywania zmian technicznych, które stanowią poprawę urządzenia.
4. W razie pytań prosimy o kontakt z **Pomocą Techniczną** pod numerem **801 511 111**. Infolinia jest czynna od poniedziałku do piątku w godzinach 13.00 - 21.00. Można również kontaktować się mailowo pod adresem **e-mail: pomoc@peraverde.eu**
5. Adres serwisu gwarancyjnego:



**Peraverde Sp. z o.o. ul. Klonowa 1,
80-264 Gdańsk.**

Kopiowanie niniejszej instrukcji w całości lub w części bez zezwolenia Peraverde Sp. z o.o. jest zabronione.